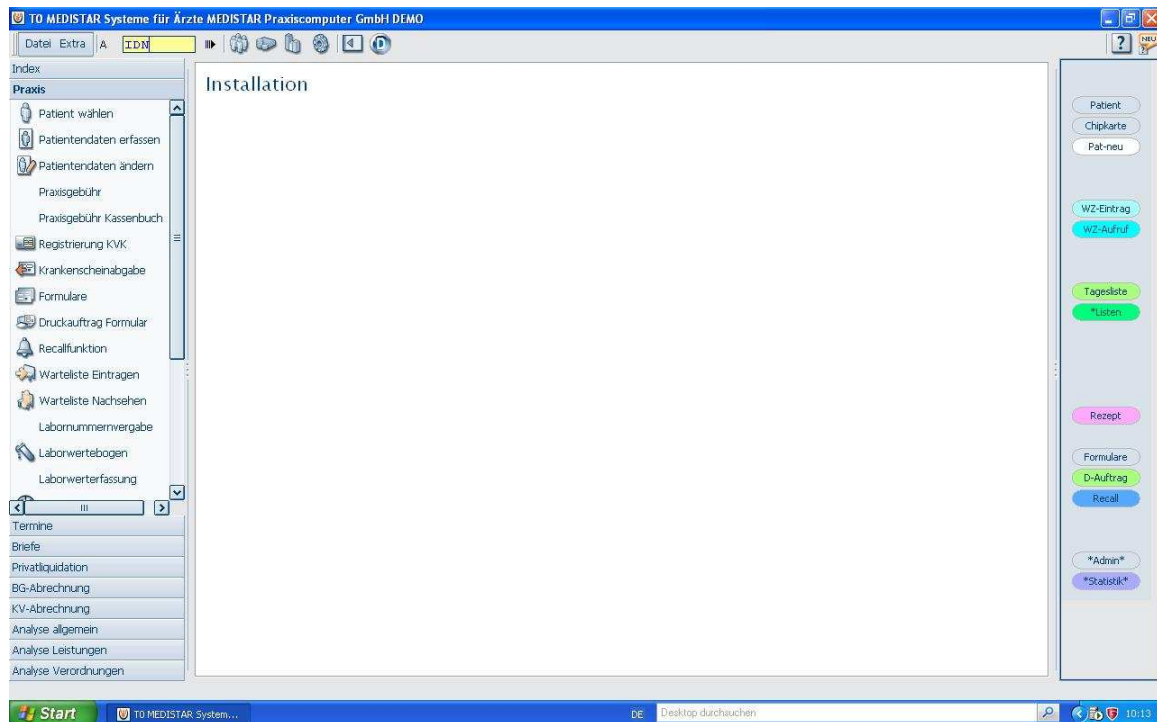


CARD STAR/medic2 seriell – zum Beispiel mit Medistar

Installieren Sie zunächst das CARD STAR/medic2 über die im Lieferumfang enthaltene Treiber-CD auf Ihrem Rechner. Schließen Sie das medic2 mit dem **seriellen Kabel** an Ihren PC an:

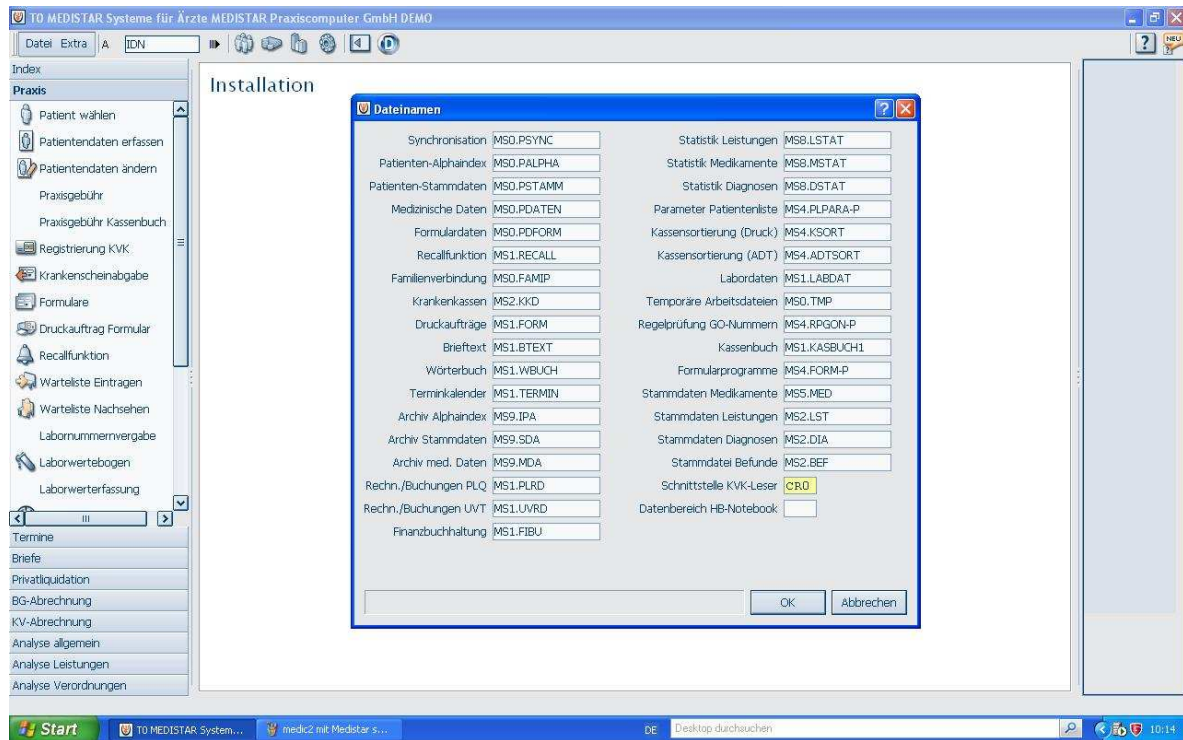


Öffnen Sie **Medistar** und geben Sie oben in das gelbe Eingabefeld die Buchstaben **IDN** ein:

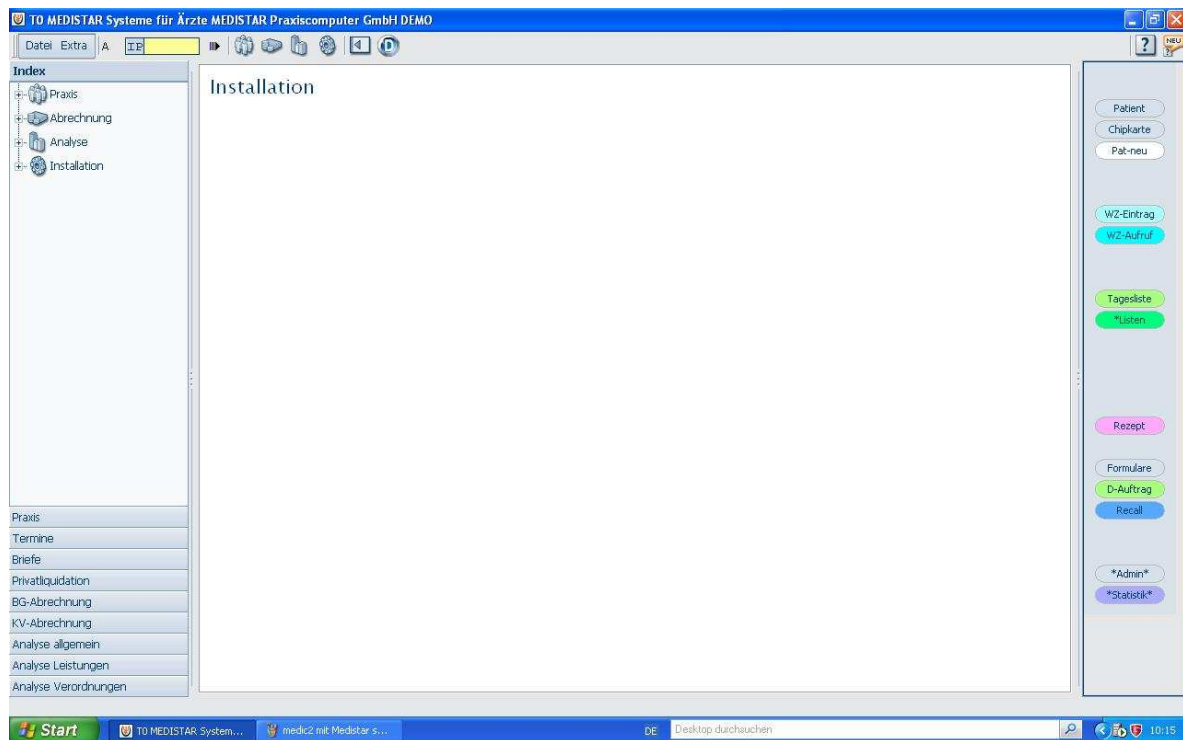


Es öffnet sich das Fenster **Dateinamen**.

Geben Sie bei **Schnittstelle KVK-Leser** ein (mit der Zahl 0) und klicken Sie auf **ok**



Klicken Sie im Medistar Menü oben links auf „**Index**“ und anschließend auf „**Installation**“



Wählen Sie hier den Menüpunkt „eGK“ und „MKT+ Konfiguration“

The screenshot shows the MEDISTAR patient record for Emilie Testmann. The left sidebar has the 'eGK' menu expanded, with 'MKT+ Konfiguration' selected. The main window displays patient information, including a photo, address (Frauenweg 45, 30625 Hannover), and contact details. A medical history table shows a note from 19.06.2007: 'Dies ist das Kartekartendeckblatt, mit <return> gelangen Sie in die medizinischen Daten der Patientin.' Below this, there is a note for 'Penicilline' and 'Migräne'.

Es öffnet sich das Fenster Kartenterminal konfigurieren. Wählen Sie hier das Celectronic CARD STAR medic/2 seriell. Geben Sie bei Port die 1 ein und klicken Sie auf **OK**

The screenshot shows the 'Kartenterminal konfigurieren' dialog box. The 'Task' is set to '0'. The 'Gerät' dropdown is set to 'Celectronic Cardstar medic/2 seriell'. The 'DLL' is set to 'ct_api_com.dll' and the 'Port' is set to '1'. The 'OK' button is highlighted.

Testen Sie nun das Einlesen einer Patientenkarte indem Sie rechts auf den Button „**Chipkarte**“ klicken. Führen Sie eine Patientenkarte in den **vorderen** Kartenslot des CARD STAR/medic ein (Chip zu Ihnen gerichtet). Der Datensatz wird in Medistar angezeigt.

